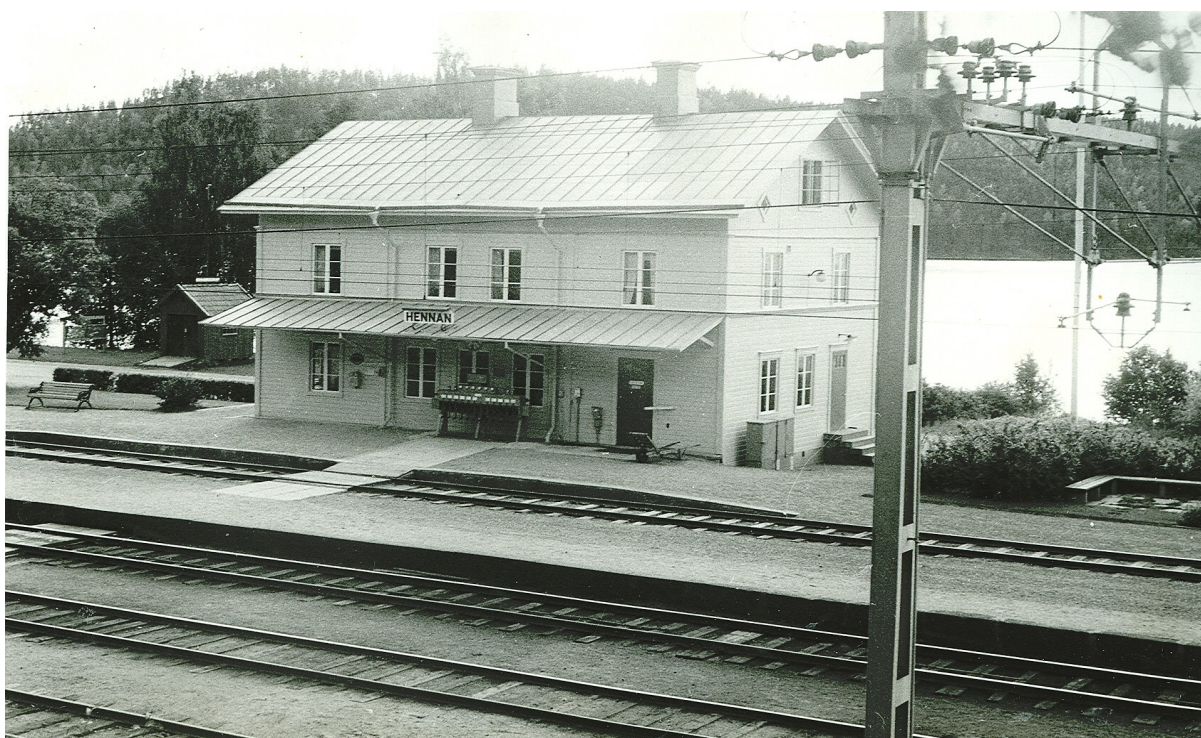


Hennan

— hembygd i Hälsingland

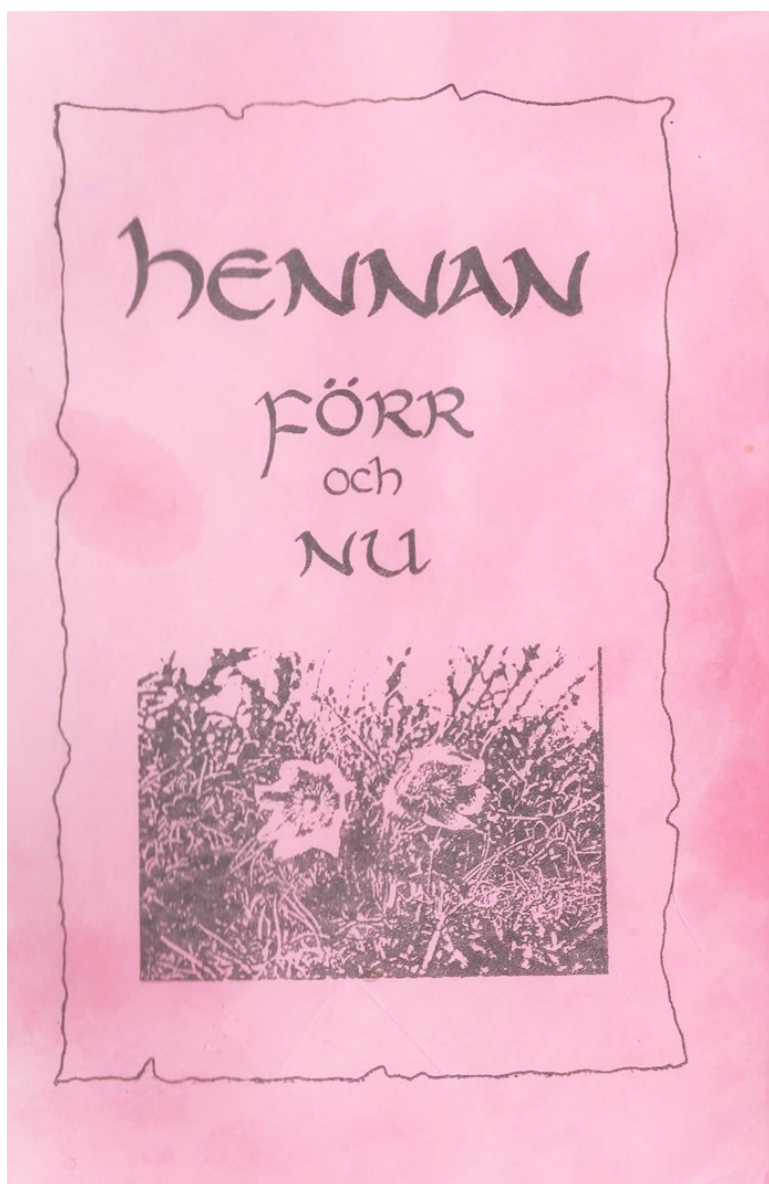


Hennans järnvägsstation 1951 Foto: Jan Danielsson

Fakta och skrönor om människor och trakter i Hennan i Ljusdals kommun i norra Hälsingland.

Sammanställning gjord 2015-2016 av Jan Danielsson, själv född i Hennan 1935, med grundmaterial hämtat från diskussioner och information i facebookgruppen "Hennan — bilder och minnen"; skriften "Hennan förr och nu"; församlingsböcker, militära rullor och andra källor på nätet. Samtal med personer med rötter i Hennan-bygden har kompletterat egna minnen.

Del 1: Avskrift av "Hennan förr och nu"



Dokumentation av
HENNAN - FÖRR OCH NU
sammanställd av deltagare i studiecirkel i ABF:s regi
under verksamhetsåren 85/86 - 89/90.

Deltagare:

Inger Berg
Gun Bäckman
Kerstin Mårtensson
Sigvard Persson
Per Gunnar Eng
Albert Knapp
Tage Jonsson
Lars Erik Höglund
Bengt Linderdahl
Algot Persson
Lars Göran Eng
Hans Knapp
Britt Eng
Astrid Djerf
Lennart Knapp
Anders Berg
Jan Eng
Yngve Nordström
Gunnar Eng

"HENNAN — FÖRR och NU" var en dokumentation från studiecirkel åren 1985-1990 varför uttrycket "idag" avser en tidpunkt som ligger 30 år tillbaks.

En del platsangivelser kan vara svårbestämda eftersom de bygger på cirkeldeltagarnas kännedom om var olika bybor hade sina fastigheter.

I den här avskriften har jag följt originalet så långt jag kunnat. Ibland har jag kanske misstolkat ett litet suddigt scannat original, någon gång har kanske min kunskap om personer och byar inte varit tillräcklig.

Jag har stuvat om en del i materialet för att få det att passa bättre in i den mall jag gjort för min egen planerade uppsats. Inget är utelämnat avsiktligt, men misstag kan naturligtvis finnas.

I de fall inledande kursiverad text förekommer är den min egen.

Interpunktion, förkortningar och stavning följer i regel originalet liksom indelningen i stycken.

Eftersom det här materialet inte är avsett att tryckas, kan det succesivt komma att ändras och jag tar gärna emot synpunkter, enklast på info@hennanfakta.se.

Kosta 2016-01-17

Jan Danielsson

Innehåll

Rubrik	Underrubrik	Sidan
"Hennan förr och nu"		2
Byarna Hennan och Välje	<ul style="list-style-type: none">- Namnen Hennan och Välje- Byarnas utveckling- Byggnader som fanns förr- Sänkningen av Storsjön- Befolkningen- Utvandringen	4
Jord- och skogsbruk	<ul style="list-style-type: none">- Skogen- Flottning- Kolning- Jordbruk	8
Hantverk och industri	<ul style="list-style-type: none">- Bergmans verkstad- Hantverk och småföretag	13
Affärer och service	<ul style="list-style-type: none">- Livsmedelsbutiker och diversehandlare- Kaféer och pensionat	15
Skola	<ul style="list-style-type: none">- Välje skola	17
Bygemenskap	<ul style="list-style-type: none">- Kyrklig verksamhet och samfund- Fackliga och politiska föreningar- Nykterhetsföreningar- Sång, musik och teater- Idrott och sport- Andra föreningar och privata initiativ	18
Samhällsservice	<ul style="list-style-type: none">- Hälsovård	20
Kommunikationer	<ul style="list-style-type: none">- Radio- Järnväg, buss och bilar- Posten- Vägar	21
Kriser under, mellan och efter världskrigen	<ul style="list-style-type: none">- Ransoneringskort- Flyktingar- Nöd hjälp	23
Byar med postadress Hennan		24

Byarna Hennan och Välje

Flera intressanta förklaringar finns till hur bynamnen Hennan och Välje skulle ha uppstått. Trots att ortnamnsforskare tillfrågats återstår det fortfarande att fastslå vilken som kan vara den rätta.

Den tidigaste bosättningen i trakten skedde under stenåldern, men det är inte förrän på 1700-talet vi kan hitta några skriftliga omnämnanden av de båda byarna.

Namnen Hennan och Välje:

Hennan:

Det finns flera varianter av följande sägen:

För länge sedan kom en fientlig ryttartrupp in till en gumma i Ramsjö och frågade om isen på sjön bar. ”Ingen vet vad hanna kan!”, svarade gumman. Ryttarna red ut på sjön och på andra sidan låg ljusdalingarna på lur, efter att ha sågat sönder isen. Ryttarna gick igenom och drucknade.

Välje:

Bynamnet Välje sägs enligt en gammal sägen ha kommit av att några ljusdalsbönder gick för att söka betesmark åt djuren. Man visste inte vart man skulle gå, ”vi välje” sa man och kom till en, som de tyckte lämplig plats, som fick heta Välje.

Byarnas utveckling:

Äldsta kartan över Välje, som vi kunnat finna är sedan storskiftet 1781. Där finns upptaget 5 hemman:

Ta Välje 3 Vid Kurt Frisks och f d Herrgård'n
”Sörigård'n

Tb Östergården

Tc Välje 2 Olols ”Norrigård”

Td Välje 1 Ture Berglunds ”Simmes”

Te Välje 5 Jämtens

Hjärtvallen står upptagen som ”Wälje Bytillhörig”.

Filkeshusslått, Djupbäcken, Hänslätterne, Nyrögdäng, Nåsänget, Storslåttan, Ormslåttan, Ytterslått är små slätterområden.

Sänkrå är det enda område som är upptaget som odlat i Sör-Välje. ”Börsens” inköptes av Börs-släkten omkring 1850 av en familj som emigrerade till Amerika, och då var där bara ett torp.

Enligt äldre Väljebors berättelser var Olols den första gården i byn och det sägs att där var bebott från början av 1600-talet.

Det har funnits ett sockenmagasin i Välje. I en

skriftlig uppgift daterad 2.8 1828 lämnad av föreståndare Anders Ersson framgår att magasinet tillhörde bönder från Gåda, Viken, Finneby, Ramsjö, Vås, Hedsjön, Nybo, Välje, Remman, Sandvik och Vattuvalla. Var i byn detta var beläget finns inga uppgifter om.

Soldattorp har funnits i byn bl.a. vid Tomtebo och vid Fagersand på Lövnäset. Soldatroten no 38 av Delsbo kompani ”Johan Perssons ega på Löfnäset” var benämningen då Fagersand 1856 avyttrades av delägarna. Dessa hade hemmansnamnen Kolsvedja, Horne och Åkern. Efter järnvägens tillkomst började bebyggelsen runt järnvägsstationen, tidigare fanns denna i huvudsak vid Storsjön. Byn fick postadress Hennan.

Välje eller Hennan, som numer mest används som bynamn utvecklades i och med järnvägens tillkomst och genom att skogsbolagen påbörjade avverkningar.

Liksom många små orter på landsbygden blev också Hennan något av avfolkningsbygd under 1960- och -70-talet, men nu ser det ljusare ut igen.

Flera nya villor har byggts under senare år, en barnstuga och hyresbostäder byggdes i slutet av 1980.

Från 1917 och några år framåt byggde skogsbolaget bostäder som hyrdes ut åt arbetare. Till dessa hörde ofta jord så man kunde hålla några djur.

Ofta på vintern kom lappar med renar och slog läger på mon, drog sedan vidare över Storsjön och mot kusten. De följde grusåssystemet som går genom byn för att ha mat åt renarna. Detta förekom till slutet av 1920-talet.

Enligt uppgift från landsarkivet i Östersund har Hotagens lappby (Torkel Nilssons flyttgrupp) 1923 flyttat till Ljusdal-Bjuråker-Hudiksvall och 1926 till Bjuråker.

Utdrag ur artikel i Östersunds-Posten nov. 1988: ”Förr i tiden, innan vattenregleringarna och stora landsvägar, flyttade Jämtlandssamer ända ner mot kusten till Sundsvall och långt ner i Hälsingland.”

Byggnader som fanns förr:

”Stoorns” vid järnvägsbron på Lövnäset. Bolags-
arrendegård byggd ca 1920, revs på 60-talet.

”Stor-Jonas” bodde där till slutet av 30-talet, se-
dan var där obebott. En tidigare gård som fanns
där kallades ”Kul-Halversas”.

Vid Karlssons på Lövnäset finns grunden kvar
efter en ladugård som brann 1933.

Nedanför Gökens, mot järnvägen, bodde skräd-
dare Eng och Glas-Anna. Revs i slutet av 30-
talet.

I Sankrå (Sigvards) stod ett hus, som brann 1928.
Ågare var då Börs-Erik.

När Börssläkten köpte Börsens på 1850-talet stod
gården ”uppe i dalen” (närmare Löfströms).

Vid Blankens (Ljungs) fanns flera gamla hus.

Gamla skolan stod där Torbjörn Knapp och Sö-
ren Bäckman har byggt sina hus.

Spruthus stod vid vägskalet vid Bäcks, (där
vägen går ner till Ol-Ols). Där förvarades en
brandspruta med vattenbehållare, som i händelse
av brand skulle transporteras av 2 hästar. Senare
hade byn en brandspruta vid Bergmans verkstad
och en del av arbetarna vid verkstaden var med i
byns brandkår.

”Herrgår’n” stod vid Storsjön i Norr-Välje.
Byggnaderna ägdes av Bergvik & Ala AB och
beboddes av inspektorer och förvaltare. Bostads-
huset stod mittemot Fred Schröders, vid gran-
häcken vid sjön fanns en tvättstuga med förråd
och ute i vattnet stod ett badhus med ”inbyggd
bassäng”. Bredvid granhäcken, vid badplatsen,
stod ett lusthus. Schröders hus användes till bo-
lagskontor och en tid bolagsaffär. Ett uthus stod
nedanför ”Frisks” och ett ”sommarhus” bredvid
Schröders. Herrgår’n byggdes på 1860-talet och
revs på 1960-talet.

”Lill-Jonsson” bodde i en stuga som stod vid
”Frisks”.

En stor magasinsbyggnad stod på vägen ner mot
dynamitkällaren, med uppkörsbrygga mot
”Frisks”.

Vid Östergår’n stod tidigare ett bostadshus, mel-
lan vedboden och nuvarande hus. Revs och flyt-
tades, nuvarande ägare är Salomonsson,

Vid Ol-Ols fanns en stor uthusbyggnad och en
dubbellada ute på tåkten. Axel Höglunds hus stod
förut vid Ol-Ols, flyttades 1909.

Vid Harry Berglunds fanns förr ett gammalt hus.

Vid Johan Engs stod ett sommarkök med lagård,
ner mot Strandbergs.

Vid ån stod 3 kolugnar, där man kolade under
andra världskriget.

”Jänses” stod vid Algots, men närmare ån. Där
var gästgiveri.

Bakstuga, som var inredd till bostad och en ladu-
gård fanns vid Pelle v. Wachenfeldts.

En kvarn fanns mitt emot Nils Eklunds, som an-
vändes av ”Simmes” och ”Sörigår’n”.

Bron vid Johan Engs byggdes omkr. 1919. Tidi-
gare fanns bro vid Nyhem, som underhålls av
Börsens, Ol-Ols och Simmes, den s k ”Simmes-
dammen”. Bergvik & Ala bytte åt sig en allmän-
ning som låg där bl. a. Per-Gunnar bor, mot bron
och dess skötsel. Bron flyttades sen till Johan
Engs.

Dansbanan stod förr närmare och längs med ån.

I Strivik fanns ett bostadshus, bredvid bryggeriet.
Där var flera lägenheter och från 1923-1936 hade
man där ”lokalen”, byns samlingslokal. Huset
brann på 70-talet. ”Hedbergs”, Strivik revs p.g.a.
att huset stod under kraftledningen. En kolbrygga
fanns, mellan Strivik och betjäningshuset, på
udden ut mot sjön. Den byggdes omkring 1885,
reparerades 1911 och var i bruk fram till slutet av
40-talet.

Mellan vägen och järnvägen (mitt emot kolbryg-
gan) fanns ett betjäningshus.

Ett pumphus, där man fyllde vatten i ångloken,
fanns strax nedanför betjäningshuset.

”Kiosken” där Rut och Albert Lindberg bodde
låg bredvid affären, (vid Stig Olssons). Där hade
förut Kiosk-Margit ett litet kafé, och sålde dricka.

Vid Hennans Livs (Konsum) låg ett bostadshus,
med flera lägenheter, mellan Olle Jonssons och
magasinet. Olle Jonssons är flyttat från andra
sidan vägen. Detta hus låg också för nära kraft-
ledningen (liksom Hedbergs i Strivik).

Där Järnkrok bor fanns ett Folkets Hus som
brann 1925.

”Skogfeldts” stod efter vägen till gamla Berg-
mans verkstad, mittemot Sven Bergmans.

Kvarn och linskäkt fanns vid ån vid ”Kvarnas”,
vid Storas verkstad. Detta fanns före 1878. Lin-
skäkten låg på ena sidan ån, på andra låg såg och
kvarn. En bro var byggd emellan. Enligt gamla
handlingar fanns 1862 en vattensåg vid Väljeån.

Sänkningen av Storsjön

Under slutet av 1860-talet ansökte bönder runt
Storsjön hos landshövdingen ”om att för sin egen
skull och andras strandägares räkning genom

grävning och rensningar i Grå- och Losterströmmarna sänka Storsjön samt om utdikning av Stor- och Lostermyrarna”.

Som ombud för byarna runt sjön var Per Jonsson Vattuvalla, Olov Larsson Bäckan, Olov Olsson Sandvik och Olov Olsson Vålje.

Detta ”föll inte i god jord” hos skogsbolagen eftersom dom 1850-60 hade bekostat omfattande sprängningar av sten vid Lövnässundet (ung. där sjöbanken går idag), och i Bäckesunden för att göra framkomliga flotrännor.

Flottleder inrättades 1862.

Man sade att ”flottleden därest ej ombyggnad skedde inte allenast försämrats utan även å sina ställen omöjliggöras”.

Trots bolagens protester godkändes sjösänkningen och beslutet kom 27.8 1870. Efter div. förberedelser hade man ett sammanträde, fört i Vålje 10 jan. 1876, där man bestämde riktlinjerna för arbetet. Kungörelsen om beslutet hade upplästs i Ljusdals kyrka sönd. 2 och 9 januari.

Man beslutade om hur arbetet skulle utföras. Kostnaderna skulle utgå ”efter den nytta som sjösänkningen kommer att tillskynda var och en strandägare. Om någon annan än egentlig strandägare av ovannämnda sjö skulle erhålla någon förbättring å myrar eller annan jord bör sådan jordägare även deltaga i kostnaderna efter den nytta som sjösänkningen dem tillskyndas. Var och en delägare i sjösänkningsföretaget skall erhålla sin andel i Stor- och Lostermyrarna efter den kostnad han i sjösänkningsarbetet deltagit”.

Som föreståndare för arbetets bedrivande utsågs handlanden Per Jonsson i Vattuvalla, bonden Olof Olofsson i Vålje, bonden Olov Jonsson i Sandvik och bonden Per Olofsson i Bäckan.

Man beslöt att arbetet så fort som möjligt skulle påbörjas. Under bolagens pågående flottning i strömmarna skulle arbetet ligga nere.

Inspektör Fahlander förklarade att han i egenskap av ombud för Bergviks Sågverksägare såsom strandägare ej ville deltaga i kostnaderna för Losterströmmens sänkning.

1878 var arbetet slutfört. Sjön var sänkt med 3 fot och kostnaden blev 16 196:-.

Kostnaden fördelades efter uppmätning och gradering av nyvunnen mark för de olika fastighetsägarna. Mätningen utfördes av lantmätare. Man hade, innan sänkingsarbetet påbörjats, huggit in ett märke i en sten vid Per Jonssons i Vattuvalla, som visade sjöns högsta vattenstånd innan sänkningen, och all jord som torrlades efter sänkningen mättes upp med utgångspunkt från märket.

Från Vålje by har följande delägare i företaget undertecknat protokoll vid sammanträden:

Erik Jonsson	Vålje 1
Olof Olsson	Vålje 2
Bergviks bolag gm E. H. Bergkvist	Vålje 3
Per Persson gm sonen Måns Persson	Vålje 4
Per Persson	Råggärde 4

Befolkningen

Spanska sjukan började hösten 1918. Det var en form av influensa som drabbade främst unga kraftiga människor. Man hade antagligen dålig motståndskraft för det var matbrist p. g. a. krigstiden och missväxtår. Mediciner, som vi har idag fanns ju inte och många bybor fick sätta livet till. Som exempel på sjukdomens härjningar kan nämnas att en söndag, när en bybo var till kyrkan på begravning berättade han, när han kom hem, att det var 17 personer som begravdes den dagen.

Före midsommar 1915 brann Nordströms på Trotvall och en liten pojke brann inne.

1926 brann Börs Eriks i Sör-Vålje men där hann alla rädda sig ut.

Utvandringen

Det stora landet i väster, Amerika, hägrade för många. Redan omkring 1850 utvandrade en familj från Välje. De bodde i Sör-Välje och sålde sin gård till Börssläkten. De flesta som for från våra trakter åkte under 1920-talet. Det blev så småningom sämre tider även i Amerika och svårt med arbete, så en del vände hem igen. Skillnaden i levnadsstandard mellan Sverige och Amerika var påtaglig förr, men nu har vi kommit ikapp, vi har det t. o. m. bättre i många avseenden. Att åka till Amerika och hälsa på var otänkbart på den tiden, och de som emigrerade visste inte vad som väntade, så känslan av att man sågs för sista gången fanns nog många gånger när det bar iväg. Nu är det inte ovanligt att ”amerikanarna” kommer hit på besök och att svenskarna besöker släkt i Amerika, så tiderna har förändrats.

Jord - och skogsbruk

Skogen

Fram till mitten av 1800-talet var den mesta skogen privatägd och avverkades bara till husbehov, som till ved, byggnadsvirke och tjärbränning. Skogen som låg långt från bebyggelsen blev oavverkad p.g.a. svårigheter att ta fram virket, och blev riktiga urskogar.

Efterfrågan på trävaror från övriga Europa började göra sig gällande och på så vis blev skogen plötsligt värdefull för industrin. Sågverk byggdes längs kusten, bolag bildades och skogarna köptes upp.

Eftersom bonden inte såg så stort värde i utskogen blev den förmodligen många gånger underbetald av bolagen.

Men vi ska även tänka på att om inte bolagen köpt upp skogen och bl.a. gjort stora investeringar i byggande av flottleder, för att forsla fram virket, hade antagligen mycket skog stått outnyttjad än idag. Bönderna skulle själva haft stora svårigheter att få fram virket. De hade t.ex. i så fall måst gå över varandras ägor med flottleder, och detta hade kanske inte varit så enkelt att komma överens om alla gånger.

Omkring 1860 började skogsavverkningarna i Västra Hälsingland. Omkring 1865 kom Kerstin Mårtenssons farfar Jonas v. Wachenfeldt från Värmland till Vålje och gick upp rågångar.

1858 bildades Edefors Trävaru AB, som inköpte stora avverkningsrätter i Ljusdals och Ramsjöskogar. I början av 1870-talet såldes dessa skogar till Gävleborgs Sågverks AB som senare blev Bergvik & Ala AB och numera Stora Skog AB. Även Hudiksvalls trävarubolag, senare Iggesunds Bruk, numera MoDo köpte en hel del skogar i Västra Hälsingland.

I Våljebygden är det ”Stora” som äger större delen av skogen, och bolaget har under årens lopp försett flertalet bybor med arbete.

Tack vare skogsavverkningarna blev det efterfrågan på arbetskraft. Visserligen tungt och slitsamt arbete men det var säkert inte lättare att gå arbetslös, åtminstone inte innan arbetslöshetskassa och andra bidrag kom till.

När avverkningarna satte igång omkring 1860-70 räckte inte den inhemska arbetskraften till utan många kom utifrån, i synnerhet från Värmland. Många i våra bygder har därför förfäder som var värmlänningar.

Börs-Erik hade hört berättas att ”Karlsta´viken”

har fått sitt namn efter att omkr. 1870 bodde där värmlänningar, som var där på skogsarbete. De hade ordnat husrum genom att resa torrakor mot bergväggen och hade stockvedsbrasa utanför. De bodde så en hel vinter.

Hilmer Linderdahl hade av en gammal värmlänning som var med under de första stora avverkningarna i Ljusdalsbygden hört berättas följande: ”Vi hade fått arbete med timmerkörning uppe vid Risbergssjön, omkring 2 mil norr om Hennan. Vi var rätt många i sällskap, både huggare och körare, och då vi kom fram på kvällen skottade vi först undan snön på en lämplig plats och gjorde upp eld. Vi satt sedan omkring elden hela första natten för att inte frysa ihjäl. När dagen äntligen grydde, satte vi genast igång med att bygga oss en koja. Den uppfördes med tre väggar och den fjärde väggen utgjordes av en stockeld som fick brinna hela nätterna. I den kojans bodde vi sen hela vintern, åt hästarna byggdes en koja av granris som skydd mot den värsta kölden. Timret vi körde var mycket grovt, och det var i regel bara rotstockarna som togs. För framsläpningen av virket användes s k hankkörning, d.v.s. stocken höggs flat i ena ändan, sedan gjordes ett hål där det fästes en hank och därpå hade vi släpkälkar att köra på och stockarna bands fast med grova kedjor, låstes med sprintar vilka slogs genom två länkar i de åtdragna kättingarna och ner i en timmerstock. Vid längre transporter hade vi s.k. bordslädar, som bestod av 2 medar 10-12 fot långa med lastbalkar emellan”.

Vinterns avverkningar började vanligen efter trettondan, då huggare och körare med hästar drog till skogs, och fick då ofta börja med att bygga koja och stall. Man låg sen kvar i skogen hela vintern, fram till påsk.

Under 1930-40-talet var här som mest ca 100 huggare och ca 100 körare med hästar, varav många körde kol. Här fanns arbetare från Järvsö, Delsbo och Hudiksvallstrakten.

Man måste proviantera så att det räckte hela vintern, och detta räknades av på lönen när vinterns avverkning var slut. Ibland blev det pengar över, ibland gick det jämt upp och var det en dålig avverkning eller en arbetare som inte var så flink kunde man också bli skyldig. Köraren skulle också avlöna huggaren. Så gjorde man ända till 1946.

Bergvik hade bolagsaffär under olika perioder i Herrgår´n, Östergår´n och där Harry Berglund bor. Man hade bageri åt skogsarbetarna vid Pelle Wachenfeldts.

Bolaget tillhandahöll även bostäder åt skogsvaktarna. Numera är dessa bostäder utom en i privat ägo.

Det var nog inte så omväxlande matsedel precis, Första dagarna kanske man hade lite sötmjolk och färskt bröd men sen blev det mest kaffe, hårdbröd, kolbulle och amerikanskt fläsk. Var och en skötte sin egen matlagning. Var och en skötte sin egen matlagning.

Huggaren arbetade från början enbart med yxa men snart kom sågen. Man hade bl.a. stocksåg, där två man hjälptes åt. Redskapen förbättrades, från att ha varit handsmidda till industritillverkade lättare redskap men det var fortfarande den mänskliga kraften som gällde tills motorsågen kom. 1948 kom motorsågen till Väljeskogen. Det var en tvåmanssåg, som inköptes av Bergvik & Ala AB. Omkring 1950 kom enmanssågen, och den har under årens lopp förbättrats avsevärt.

När man skulle lyfta stocken användes yxan, som man högg in i stocken. Bergmans timmersax kom i bruk i slutet av 1800-talet och bidrog mycket till att underlätta lastningsarbetet. Det kom att bli ett viktigt redskap i skogsarbetet.

Även körredskapen förbättrades under årens lopp. Man körde bl.a. med s.k. getdoning.

Senare när man inte längre körde ända fram till vattendragen med utan "lunnade" till väg, använde man det lättare Bergmanredet. Man körde då från väg till vattendrag med traktor eller lastbil.



Omkring 1960 fick körarna skötare till hästarna, så då kunde man åka hem på kvällen. Tidigare när man låg kvar i skogen hela veckorna, brukade man turas om att stanna kvar och "stilla" på helgen. Körning med häst i Väljeskogarna upphörde omkring 1967.

Då kom skogsmaskinen som hela tiden utvecklats till att kunna utföra fler och fler moment. Redan i slutet av 1940-talet försökte man med maskiner i skogen här. Man körde med stridsvagn och amfibievagn men resultatet blev inte riktigt vad man tänkt sig.

Det var en väldig aktivitet i skogarna häromkring och under tiden 1880-1940 byggdes massor av kojor. Många av dessa revs och kapades till ved under och efter andra världskriget. Veden gick till industrin och gengasaggregaten.

Kojan ovanför Bergviksgaragen har stått vid Ingatjärnarna. Den uppfördes 1909 och flyttades fram till byn på 1960-talet. Det är en 24-manskoja med en yta på 56 kvadratmeter. Varje man disponerade ca 2,3 kvadratmeter. Där skulle man laga mat, äta och sova. Någon speciell plats för torkning av kläder fanns inte, utan man fick sam-sas runt eldpallen så gott det gick.

Fram till slutet av 1930-talet brukade Bäck och K. U. Eriksson bygga kojor, som kallades för "Kubäckskojojan".

Skogskojorna förbättrades allteftersom och i mitten av 1940-talet började man med flyttbara baracker.

Sedan 1950-60-talet bor man hemma och skjutsas till skogen av bolagets personalbussar och man har flyttbara raststugor i skogen.

Hennan var uppdelat i 3 bevakningar, Nyköls bevakning. Klockaråsens bevakning och Välje bevakning. Varje bevakning hade en skogsvaktare. På 1930-talet fanns här även en över-skogsvaktare. Nu finns här 3 skogsvaktare och 1 arbetsledare.

Bolaget tillhandahöll även bostäder åt skogsvaktarna. Numera är dessa bostäder utom en i privat ägo

Under 1860-talet byggdes "Herrgår'n" som bostad åt bolagets inspektör och förvaltare. Där fanns även kontor och som tidigare nämnts, en period bolagsaffär. Herrgår'n revs på 1960-talet.

1967-73 hade man en virkesterminal intill järnvägsövergången i Sör-Välje. Man körde dit helstam som kapades och barkades där. Som mest arbetade där 15 man.

Från mitten av 1950 till slutet av 1960 hade Bergvik & Ala AB en plantskola ovanför dansbanan.

Sen plantskolan var nerlagd gjordes där ett försök med lingonodling under ca 3 år men det lyckades inte så bra.

Om de skogsarbetare, som drog till skogs på 1880-talet med alla strapatser de var med om, kunde se hur 1980-talets skogsavverkningar går till, skulle de inte tro sina ögon. Nu gör en maskin på några minuter hela arbetet som flera man då kämpade med i flera dagar.

I mitten av 1930-talet kom de första kocklagen. Ett arbetslag anställde en kvinna s.k. "kocka" för att sköta matlagningen. Hon bodde med karlarna i kojorna men hon brukade ha ett eget krypin, s.k. kockskrubba. Hon skulle laga 3 mål mat / dag och baka bröd. Karlarna brukade hjälpa till med ved och vattenbärning. Som exempel: Ett av kocklagen 1936 bestod av 17 man. Maten kostade för 3 mål 1,32 kr. Huggaren hade då 11 öre/st. för massaved. Kockan planerade och handlade maten och en s.k. kockfar hand om räkenskaperna. Hade man en kocka, som var duktig på att planera och hushålla blev maten billigare än om man hade en som inte kunde så bra.

Vid Kalleviken söder om sjöbanken i Storsjön, fanns i början av 1900-talet planer på att bygga en massafabrik. Byggnationen pågick ca 1910-1915. Man byggde bl.a. kajer efter sjölandet. Första världskriget kom och efter detta ändrades planerna. 1918 och några år framåt kördes s.k. statved till Kalleviken och lastades på järnväg där. Den s.k. bränslekommissionen ålade skogsägarna att leverera ved till industrin eftersom det var bränslebrist efter kriget. Plötsligt behövdes inte veden längre, man hade stora lager ihopkörda och då kolade man upp veden i stället. Man körde även mycket kol från skogarna runt sjön och lastade på järnväg i Kalleviken.

Man lastade även tändsticksvirke där omkring 1920.

Förr gallrade man i skogen, och gjorde sällan kalhyggen. Nu är det tvärtom. Där det avverkas idag blir det för det mesta tomt på skog. Man skalar av hela berg. "Skogsfolk" säger att det växer mer skog än det avverkas, men för oss "vanliga" låter det konstigt när man ser dessa ibland milsvida kalhyggen.

Flottning

1851 bildades "Hännans Strömrrensingsbolag". Man rensade för flottning Hennan - Storsjön - Lostersjön - Växnan - Ljusnan. Arbetet var i det närmaste slutfört 1860 och flottningen hade då redan skett i flera år.

Enl. handlingar från 1862 ansökte man årligen hos länsstyrelsen om att få flotta i nämnda vattenled.

Till Hennansjön kom virket från Ramsjöskogarna och från skogarna runt sjön. Det gick via Våljeån till Storsjön. Till Storsjön kom virket bl.a. från Sänningssjön - Nordströmsdammen - Kumsjön - Remmasjön -

Klockarsjön - Lappsunna.

Virket gick sedan ut i Leån vid Gråbron, mitt emot Vattuvalla och vidare mot Ljusnan.

Vid flottnings början hade man grävt en kanal genom Vattuvallanäset, som idag kan anas som ett dike. Det visade sig vara för låg fallhöjd, så man hade dalkullor som stod och sköt fram virket. Detta pågick inte så många år, utan man gick runt näset med virket och använde kanalen till att dra tomslanorna tillbaka.

"Nykanalen" från Storsjön till Gråströmmen, byggdes istället och var klar 1916.

Gustav Linderdahls mormor, född ca 1840, var i sin ungdom med och sköt på timmer i en bäck ovanför Hälsinge-Nybo.

Flottningen var beroende av vårfloden, väder och vind.

Man använde spelflotte för att transportera virket över sjöarna. Var det medvind utnyttjade man detta och kunde få arbeta flera dygn i sträck, var det motvind fick man vänta. Man brukade vara 4-8 man på flotten. Från början var det en öppen flotte, men så småningom byggdes hytt på den.

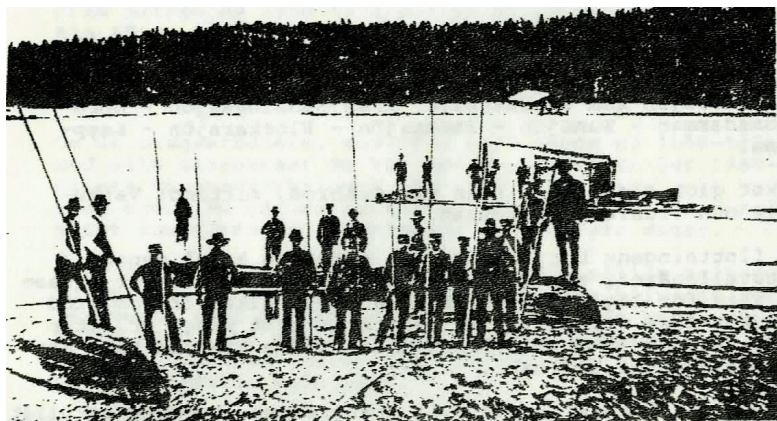
Första motordrivna båten "Vasa" kom till Hennansjön omkring 1910.

Omkring 1920 fick Storsjön sin första motorbåt, "Storsjön".

Efterhand ökade antalet båtar, arbetsstyrkan blev större, och man arbetade flera skift på varje båt. 1933 bildades en stor timmerbröt i Våljeån. Den räckte från Olle Engs till lugnen vid dansbanan. Man arbetade med den i flera dagar innan den lossnade.

Flottningen upphörde här i våra trakter 1962 och sen dess körs allt virke till industrin med lastbil.

Ett tydligt vårtecken var när flottningen började på våren och man hörde flottbåtarna på sjön.



Gamla båthuset i Strivik ant. när "rumpan" kom från Ramsjö

Kolning

Man hade börjat kola i liten skala när skogsavverkningarna satte igång men sen järnvägen kom under 1880-talet ökade kolningen avsevärt.

Kolen lastades på järnvägsagnar.

Det fanns en kolbrygga vid varje järnvägsstation häromkring. Kolbryggan i Hennan låg ner mot Strivik. Det fanns också en i Kalleviken. Det var en uppkörsbrygga och en lastkaj, som var byggd bredvid ett järnvägsspår. Man körde upp med häst och kolstig och tippade kolen ner i järnvägsvagnen.

Man började kolningen med att efter slåttern köra fram s.k. kolved, som oftast var gallrad ungskog, och resa milan. Man fick inte tända milan förrän efter 1 sept. och man försökte kola färdigt till jul, innan det blev för otjänligt väder med snö och kyla.

Kolaren tog på sig en s.k. "kolhäv" som innebar att han ansvarade för 4-10 milor, ibland mer. Vanligast var det med 6-8 milor i en hävd. Man lejde några man till hjälp med kolningen.

Man bodde i en huvudkoja och hade en mindre vaktkoja vid varje mila. En kolarkoja brukade grävas ner, så man bara hade 3-4 stockvarv ovan mark.

Om milan var 16 famnar och 1 fot i omkrets, i brösthöjd, och 3 meter hög innehöll den 201 kubikmeter kol. Detta skulle bli 50 läst kol för att

för att bli godkänt resultat. 50 läst är ca 100 kubikmeter.

1 läst eller stig = 1980 liter

1 famn = 6 fot

1 fot = 12 tum

1 tum = 2,5 cm

Det betalades för den mängd kol en mila gav. Bästa utbytet fick man av granved. Björk gav mindre mängd, men det blev bättre kvalitet på kolen. Asp var svår att kola.

Man kolade mycket statved i Kalleviken efter 1920. Albert Knapps pappa var kolare där då.

Det var mycket kolningar i skogarna runt Hennan under 1930-talet. Man hade uppemot 50 hästar som körde fram kol ifrån skogen till kolbryggan, för lastning på järnväg. Man hade ibland långa vägar att köra, t.ex. från Remman och Gammelvallsberget.

1937 var det särskilt mycket kolningar häromkring. Det var milor i vartenda berg runt byn.

I början av 1940-talet fanns kolugnar vid Johan Engs. Man krossade kolen på Hobacken.

Kolningen i våra trakter pågick till slutet av 1940.

Bergmans verkstad brukade ha en mila igång för att få kol till smedjan. Man kolade där till slutet av 1950.



Resning av kolmila år 1926.

Fr.v. Viktor Persson, Anders Persson, Gunnar Nordqvist,
Lars Andersson, Adolf v. Wachenfeldt.

Jordbruk

Bondgårdar

Hennan har inte varit någon utpräglad jordbruksbygd utan invånarna levde i huvudsak av skogsarbete. Olols, Simmes, Östergården, Jämtens och Börsens var byns bondgårdar.

De stora gårdarna, och samtidigt de äldsta var:

Välje 1 Simmes

Välje 2 Ol-Ols Norrigård

Välje 3 Sörigården

Välje 4 Östergården

Välje 5 Jämtens

I Sörvälje var Börsens dominerande.

Vallar:

Blanka-Johannes hade vall på Sänningen men sålde den sen till Jämta-Pelle (köpesumma 25:-). Olols och Bergmans hade vall vid Råppskogen. Trotvall var vall åt Vattuvallabönder. Knubbavallen var vall åt Vinter-Nils på Stenhamre

På Hedudden fanns två små täkter, den ena, som syns lite än, låg rätt långt ut på udden och sträckte sig tvärsöver. Där fanns även en liten lada. Den andra låg vid badstranden ”på baksidan”. Antagligen hörde dessa till ”Sörigår’n”.

Mindre jordbruk med några kor fanns på flera platser i byn och en ko till husbehov var ganska vanligt.

Två s.k. Per Albin-torp d.v.s. småbruk finns i Sörvälje. Dessa byggdes 1936. Sigvard, som lät bygga det ena berättar att man fick låna 6000:- som skulle räcka till både mark och byggnader. För 4300:- byggdes både bostadshus och lagård, och de som åtagit sig arbetet skulle då även hålla med allt material.

Från 1917 och några år framåt byggde bolaget arbetarbostäder som arrenderades ut åt arbetare. Till dessa hörde ofta lite jord så man kunde hålla några djur.

Idag finns en jordbrukare i byn som har kor.

Mjölkbil till mejeriet i Ljusdal började köras 1948, då i privat regi, av bröderna Hansson i Ramsjö. Tage Jonsson körde. Man hade börjat leverera mjölk till mejeriet något år tidigare, och den skickades då med tåg.

Ca 1 mil från Hennan, efter vägen mot Medåsvall, mellan Lindtjärn och Klockarsjön ligger Lindmora. Det är ett område med för trakten många ovanliga lövträd och växter och var känt av hälsingebotanister åtminstone sedan 1870-talet. Enligt Bengt Stridh, som gjort en inventering av en del växter i Lindmora skulle området troligen placera sig på en tio-i-topp lista över Hälsinglands botaniskt intressanta lokaler.

Hantverk och industri

Bergmans Verkstad:

Anders Bergman d. ä. född 1852 i Järvsö, kom till Välje 1878. Han och hustrun Karin, bosatte sig först i ett soldattorp vid Sågnäset invid Väljeån. Han startade 1882 smidesverkstad. Skogsavverkningarna i bygden hade börjat och man behövde redskap och verktyg till dessa. Uppfinningen av timmersaxen gjorde Bergmans verkstad känd vida omkring. Anders Bergman erhöll patent på konstruktionen 1893. Antalet timmersaxar som under årens lopp tillverkats vid Bergmans uppskattas till uppemot 400 000 stycken.

Bergmans uppförde där vid ån smedja, verkstad, snickeri, såg, kvarn och 1902 en kraftstation, som inte bara levererade elström för eget bruk utan också ström till byn. Det var likström så ju längre bort man bodde desto sämre lyse hade man.

Förutom verkstadsföretaget hade Bergman även jordbruk. Han anställde folk för att driva det hela och det berättas att man ibland var tjugofemtalet personer runt matbordet i Bergmans kök.

Även släpräfsan var en egen uppfinning som Bergman hade patent på. Man har dessutom under årens lopp tillverkat timmerkälkar för skogsdrivningarna, snöplogar, sten- och stubbrytare, lyftkranar mm.

Man byggde en kraftstation 1928 men det var fortfarande likström. 1952 gjordes en ny ombyggnad och nu blev det växelström, så nu fick alla bybor lika ljus oavsett hur långt från kraftstationen man bodde.

1926 överlät Anders Bergman d. ä. företaget till sina fyra söner, som bildade Bröderna Bergmans AB.

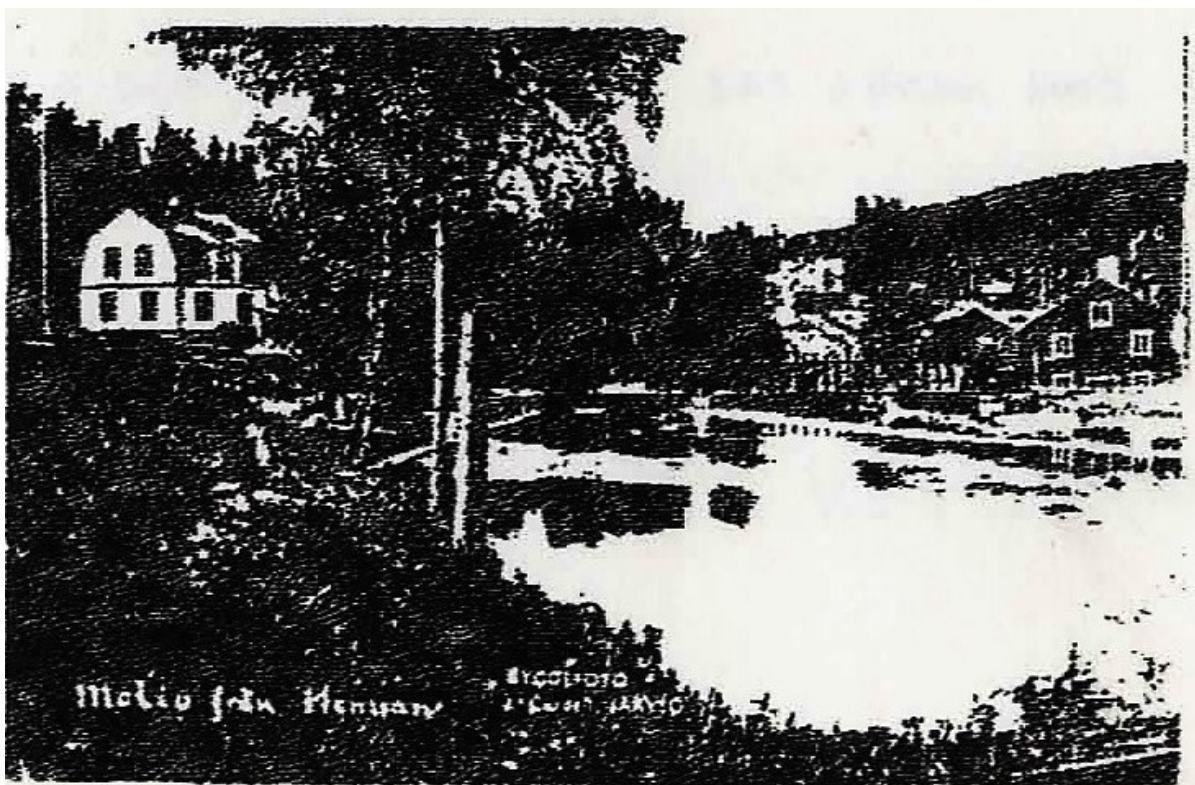
Anders Bergman d. ä. avled 1933. Företaget drevs senare av en tredje generation Bergman, Bergmans Verkstads AB.

Som mest hade man ca 20 personer anställda.

Man byggde ny verkstad och flyttade in i nya lokaler 1959. Man hade även där bensinmack till 1972.

Gamla verkstaden användes fortfarande till en del, men brann ner 1969.

Företaget upphörde 1980, efter nästan 100 års verksamhet.



Hantverk och småföretag

Rune Bergman hade smidesverkstad från mitten av 1950-talet till slutet av 1960-talet.

En bakstuga fanns på Solbacka. Bl.a. ”Trygga-Brita” och Anna Isberg bakade på beställning.

Börs-Olle d ä byggde bageri (vid Kafé) 1894 och byggde sen bryggeri i Strivik i början av 1900-talet.

Skräddare Eng bodde på Lövnäset ca 1925-32.

Gunnar Matsson hade cykelverkstad på 1950-talet.

Mitt emot Bergmans verkstad, på andra sidan ån, hade Anders Åsberg från tidigt 1900-tal sin verkstad. Han gjorde skidor, lagade klockor, gjorde förstoringar av porträtt mm och betraktades som en tusenkonstnär. Han hade också en egen kraftstation. Åsberg avled i slutet av 1940-talet.

Adolf v. Wachenfeldt hade skomakeri från mitten av 1950– ca 1980. Till Adolf gick man inte bara med trasiga skor, utan där kunde man också få höra roliga historier.

Hårfrisering fanns i byn från ca 1935 till början av 1960-talet.

En såg fanns på Hobacken, under början tillslutet av 1930-talet, som drevs av en bjuråkersbo.

Per Börser hade såg vid Johan Wallenbrandts runt 1930-talet och sågade sjunktimmer åt Bergvik på Hobacken, under vissa perioder.

Affärer och service

Livsmedelsbutiker och diversehandlare

Per Jonsson i Vattuvalla, "Vattuvallakungen" hade affär vid "Slötte" (Johan Engs). Vid "Börs-Eriks" (Alvar Björks) har det också varit affär. En kort tid var det affär i den samlingslokal som brann (vid Järnkroks). När järnvägen byggdes och byns centrum blev runt järnvägsstationen flyttade Per Jonssons till nuvarande Hennans Livs. Det kanske var han som byggde huset. Anders Olsson hade därefter affär där en kort tid och sedan Kolbolaget i Kilafors, som hade mycket kolningar häromkring.

Kooperativa (Konsum) bildades i början av 1900-talet och startade då vid "Abrahamssons" (Stig Olssons) och flyttade sedan upp till nuvarande Hennans Livs. Konsum upphörde 1977. Johan Svensson hade livsmedelsaffär mellan "Malas" och "Tomases" (Lasse Svenssons och Karin Wachenfeldts). Där var sedan manufaktur-affär och tidningskiosk till in på 60-talet.

Omkring 1930 startade Ville Bäck affär bredvid "Abrahamssons". Övriga ägare där var Krug, bröderna Jonsson, Englund och Mårtensson, Lars Hedin, Olovsson och Sundell (Ekovs), Sven Sköld, Göta Knapp, Olle Jonsson, som sedan flyttade upp till Konsums gamla fastighet. Han efterträddes där av Eva Knapp och Pia Jonsson och nuvarande ägare är Britt och Bernt Vallin, Hennans Livs.

Både konsum och den privata affären hade bensinförsäljning som återigen upptagits av Hennans Livs

Sven Sköld hade även en tid kiosk.

En kiosk fanns vid Olle Wachenfeldts i början av 1940-talet.

Innan kylskåpens och frysboxarnas tid tog man upp is ur sjön på vintern. Denna förvarades under sågspån vid Skogfeldts och kördes till iskällare som bl a affärerna hade. Varorna till affärerna kom med tåg.

Kaféer och pensionat

Under rallartiden fanns "drickaförsäljning" lite varstans, bl. a. vid "Tomases" och antagligen vid Gustav Johanssons. När grunden till huset grävdes fann man en massa glasflaskor.

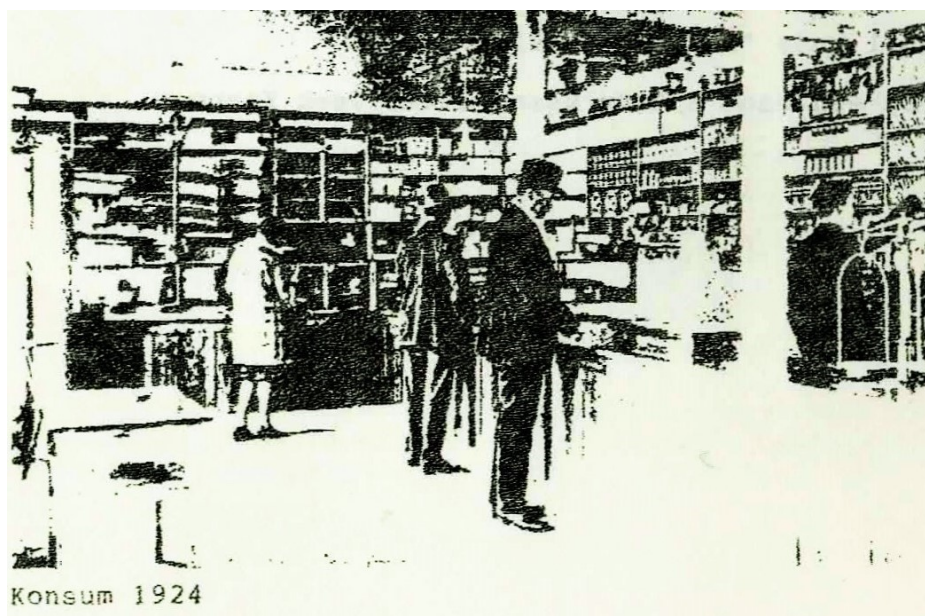
I början av 1900-talet hade "Emils-Margit" en tid matservering i bostaden.

Kaféer fanns på "Pipars" (Birger Nordströms), Abrahamssons (Stig Olssons) och Kafé (Anna-Greta Perssons). Dessa tre kaféer fanns alla tre samtidigt i början av 1920-talet.

På Pipars och Kafé hade man även "Rum för resande".

På Kafé hade man kaffeservering till mitten av 1950-talet och rum och matservering till mitten av 1960-talet.

Pensionat Lugnet (Rune Bergmans) drevs på 1930-40-talet, av Gösta Englunds mamma och bror. Brodern Torsten hade också försäljning av tidningar, böcker, grammofonskivor och div. andra kioskartiklar.



Skola

Välje skola

1686 års kyrkolag säger: Ingen får trolova sig eller gå till nattvard, utan att först ha lärt sig läsa i bok.

1776 fanns ingen organiserad skola i Ljusdalsbygden. I början av 1800 började kyrkan indela församlingen i skolrotar och undervisningen ombesörjdes i början av präst eller klockare och senare ofta soldater. Man höll till i något hem eller också utomhus, då brukade man skriva i sanden.

1819 föreslogs det en lärare till "Västerbyggarna" som Välje och Ramsjöbygden kallades. Skolan löd under kyrkan ända fram till 1932.

I vår skolrote var bl. a. korpral Lång och Jonsson i Vattuvalla utsedda att sköta undervisningen. Lönen var i form av avgifter och "naturaförmåner" som mat och dyl. från föräldrarna.

1860 var reglerna för skolan innanläsning, katekesen och de fyra räknesätten. Det ansågs viktigt att lära sig läsa men skolan rönt ändå stort motstånd inte minst från föräldrarna, som tyckte att "barnen gjorde större nytta hemma och bara lärde sig dumheter i skolan".

1866 inrättades tjänster som skolinspektörer, vilka åkte omkring och bestämde var fasta skolor skulle inrättas.

1869 kom första utexaminerade läraren till Välje. Hon hette Anna Spets och hade småskollärarexamen.

Första läraren med folkskollärarexamen var Anders Johan Hydén. Han anställdes 1879 men stannade bara ca 1 år och efterträddes av Nils Häggblom.

Skoldagen började 7.00 under ljusaste tiden, 7.30 annars och man gick till 18.00 eller till mörkrets inbrott. Man hade matrast mitt på dagen.

Lärlönen var 800 :- /år + 100:- för "foder åt djuren".

Man ville helst ha manliga lärare för dom skulle även hålla söndagsandakt. En kvinna som höll andakt var otänkbart på den tiden.

Första skolbyggnaden i Välje byggdes på 1870-talet och 1881 byggdes till en större sal och den lilla gjordes om till lärarbostad. Skolhuset stod invid vägen i Norrvälje, där Torbjörn Knapp och Sören Bäckman bor idag.

Folkskolan hade sin undervisning på vintern och småskolan gick höst och vår.

1896 bestämdes att pojkslöjd skulle ingå i undervisningen och det byggdes en brygg- och bakstuga med slöjdsal och matbod. Den var klar 1898 och samma år bestämdes att även flickor skulle ha slöjdundervisning. Trädgårdsskötsel ingick i undervisningen men slopades så småningom.

1907 kom Ernst Ludvig Holmén till Välje, han efterträdde Häggblom som slutade av hälsoskäl.

Efter en "framställning från husfäder i Välje" byggde man på skolhuset med en våning för att kunna dela på "småskolan och storskolan". Man gjorde lärarbostäder på andra våningen och fick nu 2 skolsalar på första våningen. Detta var klart höstterminen 1909. Småskollärarinna blev Olivia Wahlgren från Edänge. Man hade nu varannandagsläsning.

1913 flyttade Holmén och Sven Hammarkvist kom i stället. Han blev kvar till 1919 och efterträddes då av folkskollärare Robert Hansson.

1931 gjordes återigen en ombyggnad, man byggde till en skolsal med bespisningslokal på andra våningen. Nu hade skolan 3 lärare och varjedagsläsning.

Man började med skolbespisning i mitten av 1940. Innan dess var det periodvis bespisning med smörgås och en tid gröt.

Obligatorisk tandvård infördes också på 1940-talet.

Största elevantalet tror man det var 1912-1913. Det var inte bara barn från Välje som gick i skolan här utan även från byarna runtomkring.

Som exempel kan nämnas att 1925 gick från
Alsjövall 8 elever
Långmyra 1 elev
Grans 3 elever
Trotvall 5 elever
Glas-Olles 3 elever

1920, när kronprinsessan Margareta var död plockade skolbarnen i Välje mofil och gjorde en krans, som skickades till begravningen. Som tack kom en minnestavla från hovet, som man lät rama in och den sattes upp på väggen i stora salen i gamla skolan. I samband med flytten till nya skolan kom tavlan på villovägar och ingen vet var den finns nu.

Omkring 1927 gick scharlakansfebern i byn och man stängde skolan och ordnade sjukstuga där i stället. På den tiden skulle ju dom som hade scharlakansfeber isoleras för omvärlden i minst 6 veckor.

Hösten 1933 stängde man åter skolan en tid. Fall av polio eller barnförslamning som man sa då, förekom i Ljusdals socken med omnejd och framförallt i Väljetrakten. I september fanns på epidemisjukhuset i Ljusdal 6 fall från Välje, 3 från Ygsbo, 1 från Hybo och 1 från Järvsö.

De lärare som "äldre" Henganbor säkert minns mest är Signe Englund som kom 1929, Gösta Englund kom 1930 och Signe Danielsson kom 1931.

Gösta Englund deltog aktivt i byns föreningsliv och startade en del föreningar och en sångkör. Han hade även uppdraget att "läsa ut" byns avlidna. Förr dog människor oftast hemma, och inte som nu på sjukhus, och man hade en liten minnesstund innan kistan med den avlidna kördes till kyrkan.

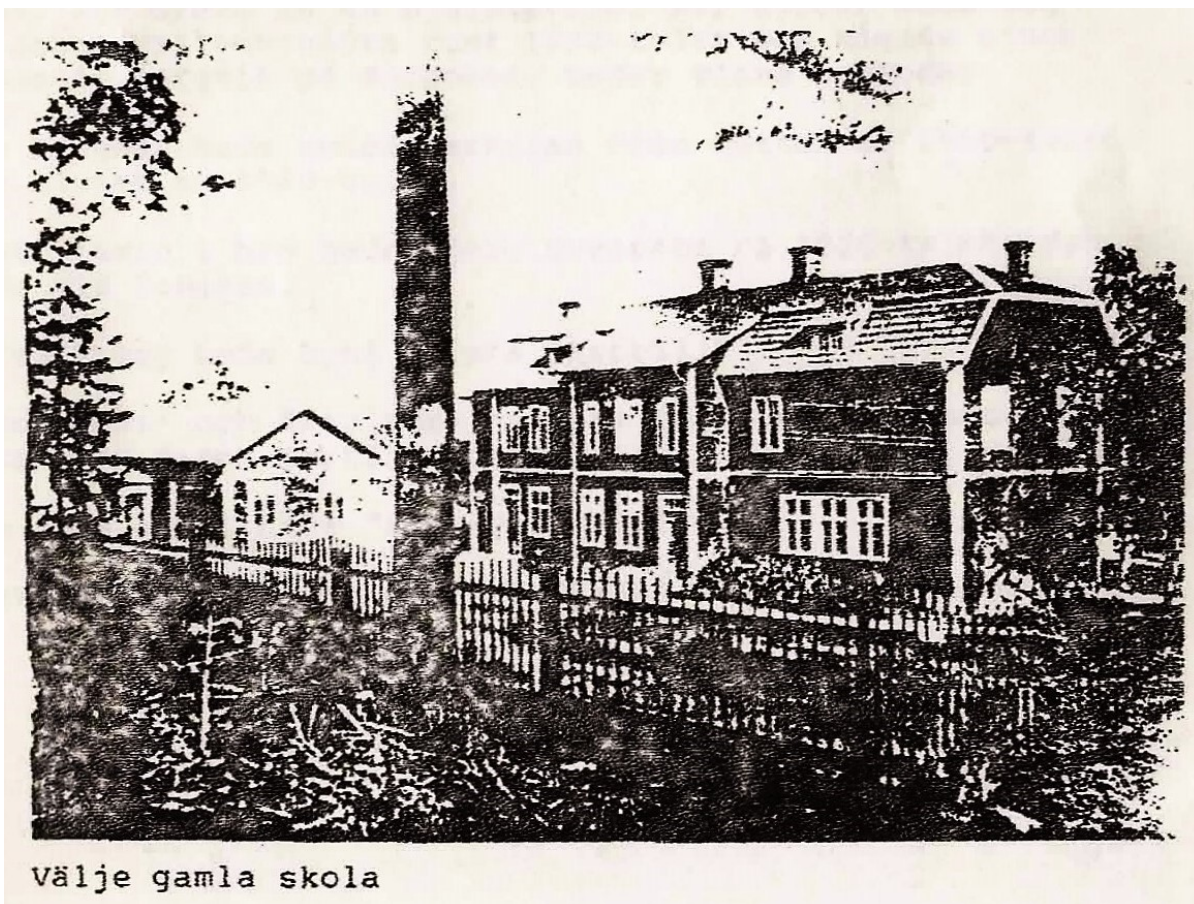
Som städerska och vaktmästare på gamla skolan var som vi minns först Anna Walter under många år och sen Karin Linderdahl. "Tant Karin" skötte också skolbetsningen, även på nya skolan innan hon gick i pension,

Skolsalarna i gamla skolan värmdes upp med kaminer och all ved skulle bäras in. Ibland hjälpte skolbarnen till med vedbärningen. Det var trägolv som vid storstädning skulle skuras och barnen fick då "skurlov".

1956 stog Välje nya skola inflyttningsklar. "Gammelskolan" hade tjänat ut och revs 1960.

1969-70 hade utvecklingen gjort att elevunderlaget i Välje var för litet, skolan drogs in och eleverna skjutsa nu till Ramsjö, där förskola t o m årskurs 9 finns. Sista året var bara klass 1-2 kvar i skolan och sista läraren blev Kerstin Djerf.

Skolhuset ägs nu av Centri Gummifabrik och är arbetsplats åt både Henganbor och folk från andra orter.



Bygemenskap

Kyrklig verksamhet, samfund

Man hade gudstjänster på skolan. Ärkebiskop Nathan Söderblom besökte Välje 1926 vid en av sina visitationsresor. Det fanns en tid på tidigt 30-tal söndagsskola och slutet av 30-talet scouter.

När skolan lades ner byggde kyrkan Väljegården.

Några frireligiösa föreningar har inte funnits i byn. På den tiden när Bolags-Anders for omkring och höll möten och frälste folk försökte han även i Hennan. Intresset var dåligt och han lär ha yttrat: "I Hennan finns det många syndare, stora syndare men snälla syndare".

När det blev dödsfall i byn fraktades liken med järnväg till Ljusdal. Innan järnvägen kom körde man med häst. En skliksläde från Olols lär fortfarande finnas kvar.

Fackliga och politiska föreningar

Omkring 1917 bildades den första fackföreningen i Hennan. Den var ansluten till Sågverksindustriarbetarförbundet. Då senare Skogs- och Flottningsarbetarförbundet bildades övergick Hennanavdelningen dit. Även en avdelning av L.S. fanns en tid i byn.

1.11 1922—1.2 1923 var det strejk i skogen. Den s. k. "storstrejken".

Ett gäng strejkbrytare från Hudiksvallstrakten kom till Remman för att arbeta under strejken. Arbetare från Remman, Hennan och Sandvik med 53 hästar och långslädar for till Remman och fick med sig strejkbrytarna därifrån. De följde med frivilligt, utan något större bråk.

1933-34 var det också en strejk i skogarna häromkring.

Socialdemokraternas arbetarekommun bildades på 1920-talet, kvinnoklubb fanns 1938 till slutet av 1960-talet och ungdomsklubb fanns till in på 1950-talet. Kvinnoklubben hade bl. a. basar och intjänade pengar användes till att köpa porslin åt Folkets Hus., detta används fortfarande. De deltog även i festligheter vid valborgsmäss.

Under en period av 1940-talet fanns en syndikalistförening.

Nykterhetsföreningar

Logen "Ljus på höjden" bildades 1883 med skollärare Häggblom som en av ledarna. Många medlemmar kom från Bäckan så man hade möteslokal där, innan man byggde egen samlingslokal,

som senare brann. Börs Olle d. ä. gjorde i ordning "lokalen" i Strivik där logen brukade hålla till med möten och andra sammankomster. Senare höll man till på Folkets Hus. Logen är numera vilande.

För skolbarnen fanns ungdomslogen "Skogens Ros". Ungdomslogen anordnade bl. a. under många år luciafesten strax före jul.



Logemöte vid "lokalen" i Strivik

Sång, musik och teater

Gösta Englund ledde en sångkör som startade under senare hälften av 1940 till mitten av 1950-talet. Under 1960-talet fanns en sångkör under ledning av Anders Ögren.

Ett musikkapell "Carmento" bildades 1938 och musiker var från början Kalle Palm, Åke Blom och Per Gunnar Eng. Omkring 1948 döpte man om kapellet till "Väljepojkarna". Spelmännen har varierat under årens men Olle Blom spelade med under många år. "Väljepojkarna" fanns kvar som kapell till in på 1980-talet, trots att ingen "Väljepojk" längre fanns med som musiker.

I början av 1930-talet fanns en teatergrupp.

Idrott och sport

Hennans skolidrottsförening bildades omkring 1935.

Hennans skytteförening bildades omkring 1890. Man byggde skyttepaviljong och dansbana ungefär där dansbanan är idag. Den var byggd längs efter ån. Paviljong och dansbana var sammanbyggd. Maria Dahlman, mor åt Emil, som var smed hos Bergmans, brukade koka kaffe vid fester på dansbanan. Där var ett litet skjul nere vid åbrinken med en järnspis. Maria Dahlman gick även i byn som tvätterska.

Jaktskytteklubben bildades 1975.

Hennans IK bildades 5.2 1933, och den som drog igång föreningen var Gösta Englund. Första styrelsen bestod av:

Erik Lindblom, ordförande
Uno Bergman,
Olle Bäck
Axel v Wachenfeldt
Per Persson

Aktiviteterna var i huvudsak skidor och fotboll. Bra skidåkare på 30-talet var Erik och Eugen Bolander, Erik och Lars Djerf. Sen kom Allan och Algot Persson, Lars Löfström och Åke Blom.

På 1950-talet kom föreningens genom tiderna bästa skidåkare, Britt Strandberg. Hon vann flera DM för HIK, men övergick sedan till Edsbyn, och blev svensk mästare och olympisk guldmedaljör i stafett.

De sista som tävlingsåkte för HIK var Birgit och Doris Persson som båda var duktiga.

När fotbollen startade på 1930-talet, spelade man matcher med lag mellan byarna till slutet av 1950-talet.

Fotbollsplan bröts i Strivik 1942 med helt ideellt arbete. Underlaget var stybb och grus. Gräsplan började ställas i ordning 1953 och var klar 1958.

1960 startade HIK ett lag som var med i seriespel och var i toppen på div V. Då fanns även pojkfotboll. Det fanns fotbollslag till 1965.

Man återupptog ungdomsfotbollen 1970 och höll på i 3 år.

Mest kända fotbollsspelare från Hennan är Lars Göran Eng och Håkan Persson.

Ett ishockeylag bildades 1963. Laget var med i seriespel 1964-65.

HIK fick som gåva av skytteföreningen, dansbanan och paviljongen. Där har HIK haft danser under somrarna, sedan början av 1960-talet. Dessa danser har inbringat mycket pengar som alla föreningar i Hennan haft nytta av.

Man byggde en ny servering och reparerade dansbanan och 1952 hade man invigning. Calle Jularbo var här och spelade och då sattes publikrekord med ca 800 personer.

HIK har även byggt elljusspår, helt ideellt. Detta var klart 1971 och går runt på Våljemon.

Några verkliga eldsjälarna i HIK har under årens lopp varit Gösta Englund, Erik Lindblom, Fritz Sundqvist, Edvin Djerf, Lennart Eng, Lars Erik Larsson, Vilgot Schröder, Sten Berglund.

Andra föreningar och privata initiativ

Under 1920-30-talet fanns en syförening. Denna bidrog ekonomiskt bl a till att varje sommar 3 barn från byn fick möjlighet att vistas på koloni vid Onsängsgården.

En fredsförening bildades på 1920-talet, men eftersom man trodde "aldrig mera krig" ebbade den ut.

Hennans byggnadsförening up a bildades 1936 och Folkets Hus invigdes på hösten samma år. Man hade börjat bygga något år tidigare. Biograf blev på Folkets Hus. (Bion kom i början av 1920-talet, då åkte man omkring och visade stumfilm). Till början av 1960-talet hade man två föreställningar per vecka. Ett bibliotek fanns också på Folkets Hus. Bibliotek fanns även tidigare i lo-gens regi.

Hemvärn fanns under kriget, även lottor uppdelade i unglottor och äldre lottor.

Pensionärsföreningen bildades 1956.

I början av 1920-talet började Otto v Wachenfeldt att ordna julfest, detta fortsatte sedan Axel v Wachenfeldt med till in på 50-talet. Festerna hölls från början på skolan och senare på Folkets Hus, och finansierades genom insamlingar i byn.

Konsum anordnade sommarfest. Från början i magasinet bakom Konsum och senare på dansbanan.

Samhällsservice

Hälsovård

Börs-Olles fru, Anna, brukade vara byns barnmorska.

Bastu finns på fabriken, f d skolan. När man byggde den nya skolan gjorde man i ordning bastu, duschar och badkar i källarvåningen. Detta användes av skolbarnen och även ortsbefolkningen, som fortfarande har tillgång till bastun några timmar en dag/vecka.

Kommunikationer

Radio

Första radion i byn hade Kvarn-Olle. Han byggde den själv av monteringsatts som man kunde skicka efter. Kvarn-Olle var mycket tekniskt intresserad.

Järnväg, buss och bilar

Järnvägssträckan Bollnäs-Järvsö invigdes 1/10 1879, Järvsö-Ljusdal 5/9 1880 och Ljusdal-Ånge 16/9 1881.

Vid invigningen gjorde Oskar II byn den äran, steg av tåget som stannat vid stationen och "talade till folket".

Järnvägsstationen fick heta Hennan, lika som sjön strax intill.

Man hade banvakter som bodde efter järnvägen i sk banvaktsstugor. Banvakten hade sin "sträcka" att ansvara för. När tågen gick skulle han stå "på post", man hade speciella postkurer.

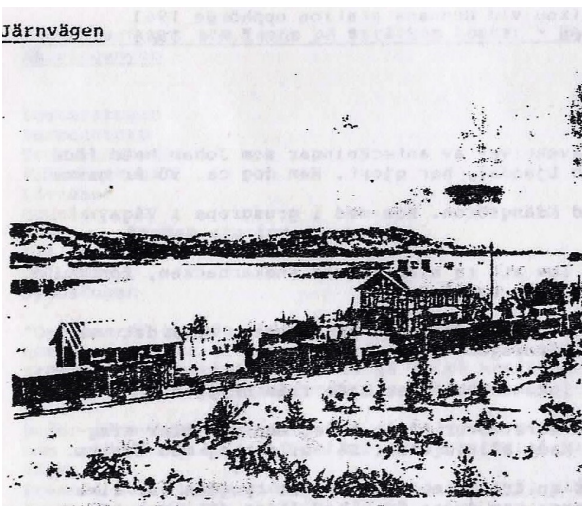
Banvakten skulle de till att spåret var framkomligt, och på vintern skulle det hållas rent från snö. Innan man hade maskiner var det banvakten som drog snöplög för hand efter sin sträcka.

Banvaktens arbetstid var 04.00- 022.00. Månadslönen var 1884 34 kr, 1892 60 kr.

Man hade några djur till husbehov. Foder till dessa skaffades genom att köpa rätt av SJ att slå vissa sträckor av banvallarna. För banvakterna mellan Loster och sjöbanken fanns fräkenslätter vid Storsjön. Vid Slättviken stod vid den tiden fräkenhässjör vid alla stränder.

Persontrafiken vid Hennans station upphörde 1963. Godstrafiken vid Hennans station upphörde 1966.

Järnvägen



Ordagrant avskrivet av anteckningar som Johan Heed född 1859, Sjöbo Ljusdal har gjort. Han dog ca 90 år gammal.

"Var med vid Edängsbron. Kom med i grusgrop i Våga, Järvsö.

Så fick vi lov att ta släntar vid Knekarbacken, för fyllning på Ljusdals bangård.

Så kom turen till grusgropen på Skansen, tills det var gruset till Storsjön.

Sen skulle lokomotiven över sjön från bryggan.

Oden skulle först över på en pråm, men det blev slagsida. Oden hade alltid otur. Så var det ej med Borika.

Nu lastades en tralla med räls tills tyngden var lika med maskinerna som drogs över med linor så ingen människa skulle gå under om det brast. Gick bra. Sen drogs maskinerna över.

Så var det allt bra gjort.

Det stod en rad kaserner och väntade oss vid Hennan. Stationshuset var färdigt. En stor sandkulle gömde huset. Den kullen skulle flyttas till en bank i Storsjön. Det var brådska.

Vi fick lasta 16, ibland 17 sätt för dag. Det blev mellan 6 - 7 kr. per dag (normal arbetslön var då ungefär 2.50 kr per dag)

Den tiden var det bra för oss, fint att lasta. Bra gick det att få bort sandkullen. Grusgropen låg på sidan om järnvägen i Välje by.

När grusningen var färdig till Ånge och Östersund var det tänkt att stanna.

Var bjuden banvaktsplats, 45 kr i mån.

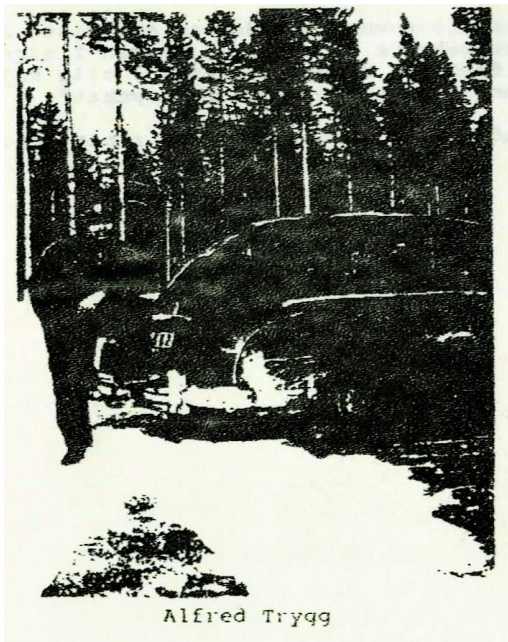
Var för lite och inga utsikter att räkna med."

Banvaktsstugor som fanns på sträckan Loster-Hennan-Hälsingenyo: Losterstugan, Burmantorp, Villnässtugan, Lövnäset, Grusåsen - Hennans station - Killingtorp, Öhlunds, Nybostugan

"Omformar'n" byggdes 1944, som reservelinstallation. I händelse av att elledningen efter järnvägen skulle förstöras (i krigstid) kunde man gå in på kraftledningen som går förbi och transformera ner strömmen.

Under järnvägsbygget fanns en stor ångbåt på Hennansjön. Den användes till att frakta byggnadsmaterial till järnvägen. Pråmen, som ligger vid koludden och som syns vid lågvatten, kan vara pråmen som användes då.

Första taxin i byn hade åkare Svensson på 1920-talet. Han bodde vid Tomases. Av dom taxi-och åkerirörelser som funnits i byn under årens lopp finns fortfarande Wallbergs Taxi kvar. Byns första bil hade "Börs-Per" 1921. Första motorcykeln hade EA Eriksson eller Isak Knapp. Alfred Trygg hade byns första lastbil.



Alfred Trygg

Post

Postkontoret fanns på järnvägsstationen tills denna lades ner 1966. Postfack kom under 1920-talet.

Från början var det järnvägstjänstemännen som skötte om postsysslorna och delade ut posten. Särskild postpersonal fanns från 1940-50 talet.

När posten började bäras ut till skogsbyana var det Sten Bergman, som körde och därefter Alfred Trygg.

Numera har Hennan postadress Ramsjö och posten körs ut därifrån med lantbrevbärare.

"Skansarn" Lövgren brukade hämta posten åt byn Nyköl, på stationen i Hennan. Det hände att han kom någon minut för sent, sen posten stängt, och då blev det ingen post, trots att det fanns folk på stationen. Det var oftast stinsen West som var vrång när "Skansarn" kom och en gång tappade "Skansarn" tålamodet:

S: Vet du vad det när man klipper armarna av en rock?

W Nej

S Det blir en väst, ditt förbannade livstycke!

Telefon

Enl. gamla papper på Televerket beställde bl a Anders Bergman och Bergvik & Ala telefon

1.11 1901 och Kooperativa 16.4 1910.

En "medelsredovisning" 1:a kvartalet 1902 omfattar följande från Välje: Bergman, Persson, Andersson, Olsson, Jönsson, Fahlander, Bergvik & Ala.

Kvartalsavgiften var under den här tiden 15:75.

Telefonväxel i byn hade man från 1906 till 23.5 1967.

Växeln installerades på skolan och den förste "telefonisten" var läraren Häggblom, som för detta extra arbete avlönades med 200:-/år.

Växeln flyttades 1939 till Erik Djerfs. Den skötte av Alma Djerf och hennes familj tills den automatiserades 1967.

Telefon fanns i en del skogskojor, för skogvaktarnas räkning. I stället för telefonnummer ringde man ett visst antal signaler till respektive koja, t ex Remman 1 signal, Nyköl 2 osv. Samtalet kunde avlyssnas i alla kojor, så det gällde att man inte "sa för mycket".

Samma system hade man i brandtornen och i banvaktsstugorna.

Vägar

Första "riktiga" vägen till byn var "Telegrafan", som bröts i mitten av 1800-talet, kanske tidigare. Den gick längs Hennans strand till Lövens där vägen från Ljusdal slutade. Fortsättningen mot Ramsjö var klövjestig.

Vägen från Ljusdal till Lövens blev klar 1860.

I gammal tid gick vinterväg upp vid Lövaviken, "vinterbörn".

På sommaren åkte man båt och gick i land vid Grevens, "sommarbörn". Man hade körredskap uppställda där

Vägen Hennan-Bäckan byggdes	1938-1939
" Hennan—Sandvik	1951-52
Gamla Nybovägen	ca 1930
Nuvarande vägen till Ramsjö	ca 1960
Medåsvallsvägen	ca 1930

För ca 50 år sedan bröt bolaget s k cykelstigar på skogen för att skogvaktarna skulle ta sig fram med lättviktare, som började bli vanliga då.

Jägmästare Överholm lät 1925-26 bryta väg mitt i skogen, ca 200 m mellan Gröna Lund och Norr-Sandvik och ca 400 m vid Nykölsvallen. Orsaken till detta tros vara för att få ut statsbidrag.

Det första gatulyset drogs i byn omkring 1960. Det finansierades förutom bidrag med insamlingar, syföreningsverksamhet och frivilligt arbete.

Kriser under, mellan och efter världskrigen

Ransoneringskort

Två världskrig har det ju varit på 1900-talet. Första världskriget 1914-18 och andra 3/9 1939–1945. Det var ransoneringskort på nästan allt man skulle köpa som mat, kläder osv vid båda krigstiderna, men det sägs att det var svårare att få tag i varor under första världskriget. Det var sämre kontroll på ransoneringskort och det fanns också mindre med varor, så även om man hade pengar så kanske det inte fanns något att köpa. Under 1916-18 plockade man kåda, som samlades i säckar och såldes. Den gick till Tyskland och man använde den bl a till sprängämnen. Bland andra Olle Wallberg i Flottstan köpte upp. Ransoneringskort vid andra världskriget pågick under nästan hela 1940-talet. Lars Björkbom hade hand om utdelningen av ransoneringskorterna då.

Flyktingar

Det kom många norska flyktingar till Sverige på 1940-talet och hit till byn kom många och arbetade i skogen. Man hade fotbollslag och brukade spela "landskamp" Välje-Norge på Johan Engs täkt. Mycket finnar och estländare kom hit 1944-45.

Slutet av kriget ca 1943-45 planerades ett flyktingläger på Vattuvallanäset. Där omgärdades med taggtråd och förbereddes. Lottorna från bl a Hennan skulle dit var det meningen, men det blev ingenting av med det hela.

Nödhjälp

Det var dåliga tider från början av 20-talet till efter 1937. Dåligt med arbete och svårt att få betalt för det arbete som fanns, eftersom det även var brist på pengar. För de som inte hade några husbehovsdjur var det svårt att få ihop till livets uppehälle.

Man ordnade nödhjälpsarbeten, s k AK-arbete. AK-arbeten i våra trakter var upprensningen av Nykanalen i Vattuvallan 1930 och vägbyggen i Bäckan-Gåda och Loster-Vattuvalla-Tranviken

Byar med postadress Hennan

Många av de mindre byarna i trakterna hade postadressen Hennan. På olika sätt fick de som bodde där ordna post- och varutransporter liksom skolgång för barnen. Dessa byar avfolkades efterhand och det som anges som "nu" avser 1984, då "Hennan förr och nu" gavs ut

Flottstan	Där bodde som mest 6 familjer. Barnen gick i skolan i Vattuvalla tills den lades ner i slutet av 30-talet, sedan gick de i Välje. Nu finns där 2 bofasta familjer.
Vattuvalla	Hämtade posten i Hennan tills runt 40-talet då det blev lantbrevbäring från Tallåsen. När skolan lades ner gick barnen i Letsbo. Runt 1880, när järn vägen byggdes fanns i Vattuvalla både gästgiveri och affär, som drevs av Per Jonsson, den s k Vattuvallakungen.
Tranviken	hade postadress Hennan. Banvakterna brukade hämta posten f v b till håll platsen i Kalleviken. Där Tranviksborna fick hämta den.
Kilsveden	Där bodde 1 familj.
Aspviken	Där bodde som mest 4 familjer.
Bäckan	hade tidigare både skola och affär. Barnen från bl a Kilsveden och Aspvi-ken gick där.
Huskasnäs	hade skola och affär.
Gåda	gick i skola i Huskasnäs.
Hjärtnäs	hörde till Tryggs lantbrevbärlinje.
Lövaviken	En familj bofast före 1920.
Glas Olles	En familj bofast till ca 1938.
Graans	En familj bofast till ca 1943.
Alsjövall	Där bodde som mest 5 familjer, sista bofasta till omkr 1955. I början av 1920-talet gick ca 10 barn därifrån i skolan i Välje. En av dem som bodde där var Lars Edström. Han var något av traktens veterinär, man kallade på honom när man hade sjuka djur. Ordinationen blev ofta jod eller kreolin.
Trotvall	Där bodde som mest 5 familjer och där var bofasta till omkr. 1960. 1920-25 gick ca 7 barn därifrån i Välje skola.
Nyköl	hade 2 bofasta familjer, åretruntboende till 1960. Barnen gick i skola i Remmanoch sedan i Välje. Bergviks bolag hade jaktstuga på Nyköl.

- Sänningen Där fanns bofast befolkning 1931-36. Barnen gick i skola i Hälsingenybo.
- Remåsen Hade som mest 4 hushåll och där var bofasta till 50-talet. En gång i tiden fanns skola på Remåsen, sedan gick barnen i Remman
- Remman var en livaktig by med säkerhet befolkad på 1700-talet. Där fanns skola tills 1939. En skogvaktare var bofast i byn och där fanns såg och tröska. Kvarn hade man i Remåsen och Brassberg. Som mest var där 12 hushåll. När man pratar om Remman pratar man också ofta om bl a Lars Brännström. Han var född på Remman och bodde där hela sitt liv. Bofast befolkning till mitten av 1960-talet.
- 1743 härjade en sjukdom, som man kallade blodsot, i Hälsingland, och den första i Ljusdals socken som dog i sjukdomen lär ha varit en person från Remman. Vid denna tid fanns varken läkare eller apotek någonstans i hela landskapet.